

Sortehusene

Ved Flynder Å's udløb fra søen ligger to små stråtekte huse. I det ene hus findes en kongelig privilegeret ålekiste. En ålekiste er en fælde til fangst af ål, når de følger med vandstrømmen ud mod havet. Det andet hus har tidligere tjent som bådehus for søens erhvervsfiskere. Bådhuset er åbent og her er informationstavler, der fortæller mere om søen og området.



Stubber Kloster

En lille del af det oprindeligt firefløjede nonnekloster, er bevaret. Herude fornemmer man selv i dag, den afsondrede og tilbagetrukne tilværelse, nonnerne førte. Klosteret nævnes første gang i 1268 som Clastrum Stubbetorp og har formentlig tilhørt benediktinerordenen. I 1536, efter reformationen, blev klosteret overtaget af kronen og forlenet til Ivar Juel, som forpligtede sig til, at sørge for de sidste 12 nonner. Ruinen er åben for publikum.



Sådan finder du Stubbergård Sø

Fra Sevel kører du ca. 3 km mod nordøst ad Søgårdvej. Her drejes til højre ad grusvejen ved skiltet "Natursti". Følg grusvejen til enden.



Vandreture

Gul sti (7 km): Stien går mellem P-pladsen i nord og P-pladsen i syd.

Blå sti (5,5 km): Går fra vigepladsen på Bjergbyvej, forbi klosterruinen, passerer den offentlige P-plads i nord og fortsætter til Sevel by.

Rød sti (1,7 km): "Mosestien" handicapvenlig sti (men tag en hjælper med), som går gennem mosen ved nordenden af Stubbergård Sø. Turen byder på mange forskellige oplevelser bl.a. Sortehusene, hvor der findes informationstavler om søen og området. Ved søen er bygget et fugleskjul, hvor man kan komme helt ud til søbredden og iagttage fuglelivet uden at forstyrre.

Rundt om Stubbergård Sø (15 km): Det er muligt, at gå hele vejen rundt om Stubbergård Sø ved at kombinere den gule og den blå sti. Dog skal man gå på asfaltvejen mellem vigepladsen og den sydlige P-plads.



Yderligere information fås hos:

Holstebro Kommune

Rådhuset

Kirkestræde 11

7500 Holstebro

Tlf.: 96117500. Fax: 96117002

E-mail: naturogmiljo@holstebro.dk - www.holstebro.dk

Vandreture

Stubbergård Sø



Holstebro Kommune
Teknik og Miljø

Vandreture ved Stubbergård Sø

Naturen ved Stubbergård Sø

Stubbergård Sø og det omkringliggende landskab, har siden 1980 været fredet. Målet med fredningen er at bevare de naturvidenskabelige, kulturhistoriske, og landskabelige værdier og forbedre offentlighedens adgang til det 437 ha store privatejede område.

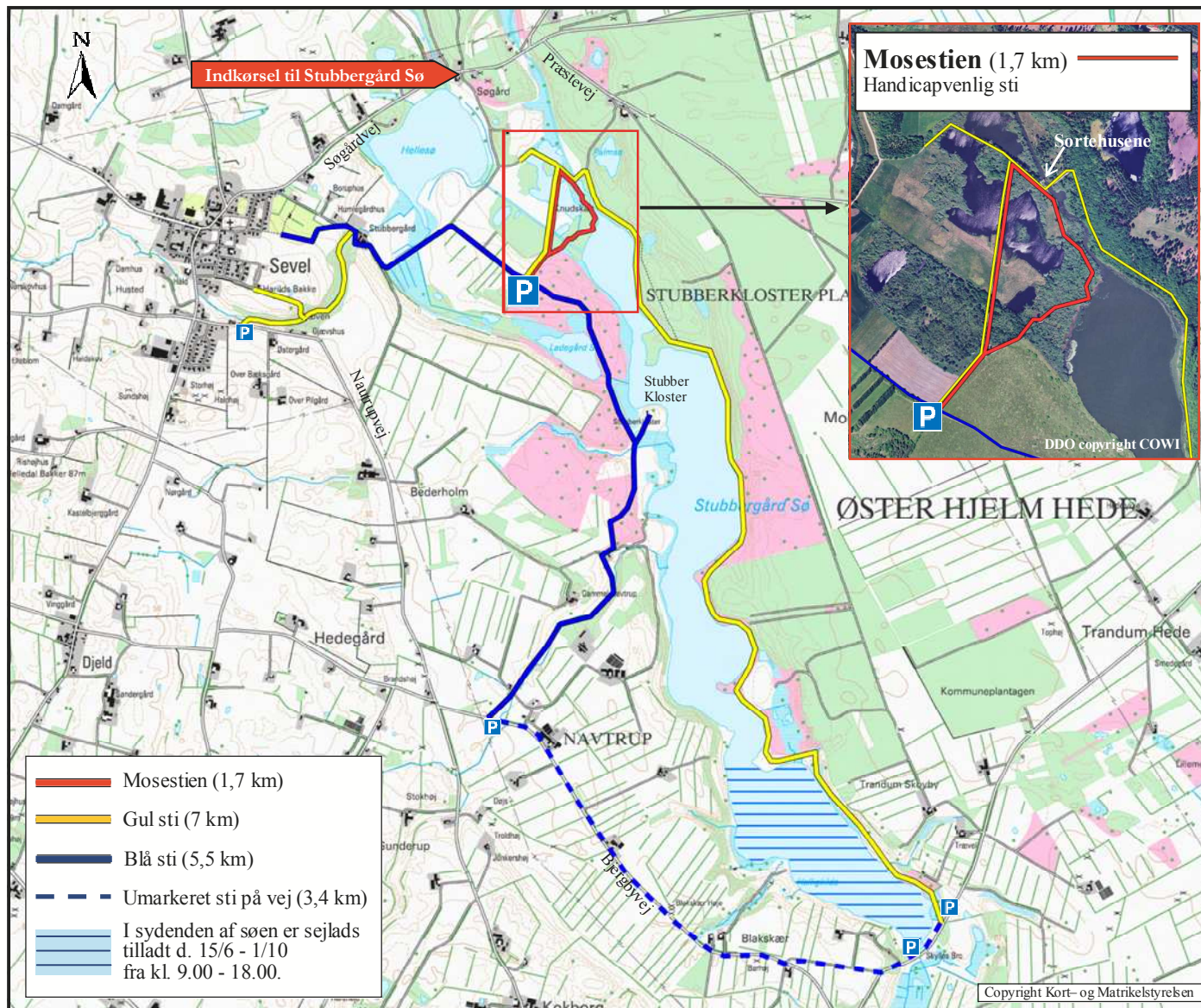


En sø har naturligvis været et attraktivt sted, at slå sig ned og der har sikkert levet mennesker her siden bondestenalderen for ca. 5.000 år siden. De overdrev og heder vi betragter som natur i dag, er alle skabt ved menneskers årelange udpining af jorden efter rydning af skovområder. Hvis ikke arealerne forsat blev plejet og afgræsset, ville de springe i skov igen i løbet af en kort årrække.

Der er et rigt fugle- og dyreliv omkring Stubbergård Sø. Er du heldig, kan du se fiskeørnen jage over søen, et firben, som soler sig eller de toppede lappedykkeres kurtiserende dans på vandet. Måske støder du også på spor efter oddere.



Hugormen er sky - bevæg dig stille, hvis du vil se den.



Du er velkommen i naturen

Færdsel:

Motorkørsel udenfor adgangsvej og P-plads er forbudt ligesom cykling på de udlagte stier ikke er tilladt.

Kære hundeejer

Kreaturene er fredelige og venlige, men de bryder sig ikke om hunde, selvom de er i snor. Undlad derfor venligst af hensyn til hunden, at tage den med gennem indhegninger, hvor der går dyr.